

Gebruikershandleiding

INHOUDSOPGAVE

1	Inleiding en veiligheid.....	2
1.1	Inleiding.....	2
1.2	Veiligheid.....	2
2	standaard installatie	4
2.1	Digitaal Muzieksysteem.....	4
2.2	Basis Installatie	4
3	Werking en beheer	7
3.1	Hoe CD's digitaliseren	7
3.2	Beheer	7
4	koppelen ripbutler	10
4.1	RipButler herkenbaar maken in uw muziek-netwerk.....	10
4.2	RipButler rechtstreeks aan versterker	10
4.3	RipButler aansluiten via externe DAC	10
5	Ripbutler BackupModule (optioneel aan te schaffen)	12
5.1	RipButler BackupModule (optioneel aan te schaffen).....	12
5.2	Aansluiten en activeren BackupModule	12
5.3	Verslag BackupModule.....	12
5.4	RipButler harddisk en Windows systemen	14
6	Problemen - oplossingen.....	15
6.1	Inleiding.....	15
6.2	Mogelijke problemen	15
6.3	Squeezebox Duet controle indicaties	15

1 INLEIDING EN VEILIGHEID

1.1 Inleiding

Van harte gefeliciteerd met de aanschaf van uw RipButler digitaal muzieksysteem. Deze handleiding vormt een ondersteuning bij het gebruik van uw RipButler.

Wij wensen u veel plezier bij het dagelijks gebruik van uw RipButler muzieksysteem.

Het RipButler team

1.2 Veiligheid

Belangrijke veiligheidsinstructies

Bewaar deze veiligheidseisen om ze later te kunnen raadplegen. Leef alle waarschuwingen en veiligheidseisen die eventueel zijn aangeduid op de audioapparatuur zorgvuldig na.

1 Instructies lezen

Lees alle veiligheidseisen en de gebruiksaanwijzing alvorens het product te gebruiken.

2 Instructies bewaren

Bewaar de veiligheidseisen en de gebruiksaanwijzing om ze later te kunnen raadplegen.

3 Waarschuwingen naleven

Leef alle waarschuwingen die zijn aangeduid op het product en in de gebruiksaanwijzing zorgvuldig na.

4 Instructies naleven

Leef de gebruiks- en bedieningsaanwijzing zorgvuldig na.

5 Reinigen

Trek de stekker van dit product uit de contactdoos alvorens het te reinigen. Gebruik geen vloeibare reinigingsmiddelen of spuitbussen. Gebruik alleen een vochtige doek voor het reinigen.

6 Bevestigingen

Gebruik nooit bevestigingen die niet door de fabrikant van dit product worden aangeraden, aangezien zij gevaar kunnen opleveren.

7 Water en vocht

Gebruik dit product niet in de buurt van water, bijvoorbeeld bij een bad, een bak water of de gootsteen, in een natte kelder of in de buurt van een zwembad of iets dergelijks.

8 Toebehoren

Plaats het product niet op een onstabiele wagen, rek, driepoot, steun of tafel. Het product kan vallen en ernstig letsel veroorzaken bij een kind of volwassene. Ook kan het product ernstig beschadigd worden. Zet het product alleen op een wagen, rek, driepoot, steun of tafel die door de fabrikant worden aangeraden of met het product worden verkocht. Bij het opstellen van het product moeten de instructies van de fabrikant worden nageleefd en moet een bevestiging worden gebruikt die door de fabrikant wordt aangeraden.

9 Ventilatie

Gleuven en openingen in de behuizing dienen voor ventilatie en een betrouwbare werking van het product. Ook beschermen zij het product tegen oververhitting. Deze openingen mogen niet worden verstopt of afgedekt. Deze openingen mogen nooit worden geblokkeerd door het product op een bed, bank, mat of iets dergelijks te plaatsen. Dit product mag niet in een omsloten plaats worden gezet, zoals een boekenkast of rek, tenzij er voor een goede ventilatie wordt gezorgd of de instructies van de fabrikant zijn opgevolgd.

10 Vermogensbronnen

Dit product mag alleen worden aangesloten op de vermogensbron die op het betreffende etiket staat aangegeven. Indien u niet zeker weet welke vermogensbron in uw huis wordt gebruikt, neem dan contact op met de dealer of het plaatselijke elektriciteitsbedrijf. De allereerste wijze om de versterker van de netvoeding af te sluiten is door de netstekker uit de contactdoos te verwijderen. U dient zeker te stellen dat de netstekker steeds beschikbaar is. Trek het netsnoer uit de contactdoos indien de unit meerdere maanden of langer niet gebruikt zal worden.

11 Netsnoerbescherming

Netsnoeren moeten zo worden gelegd dat er niet op kan worden gestapt en dat ze niet klem kunnen raken door voorwerpen die erop of ertegen worden geplaatst. Er moet met name op de snoeren worden gelet bij de stekkers, bij de aanvullende aansluitingen en bij het punt waar zij uit het product komen.

12 Bliksem

Trek bij onweer en bliksem of wanneer het apparaat lange tijd niet gebruikt zal worden de stekker uit de contactdoos. Op deze manier wordt voorkomen dat het product wordt beschadigd door eventuele bliksemslag en stroompieken.

13 Overbelasting

Ervoor zorgen dat contactdozen, verlengsnoeren en ingebouwde aanvullende aansluitingen niet overdadig worden belast, omdat dit kan leiden tot brand of elektrische schok.

14 Voorwerpen en vloeistoffen

Duw nooit voorwerpen via openingen in dit product, omdat zij gevaarlijke spanningsdelen kunnen aanraken of kortsluitingen kunnen veroorzaken met brand of een elektrische schok tot gevolg. Mors nooit vloeistof op dit product.

WAAR SCHUWING: Het apparaat niet blootstellen aan water, morsen of spatten en geen voorwerpen gevuld met vloeistoffen, zoals vazen, op het apparaat plaatsen. Zoals bij alle elektronische producten, ervoor zorgen dat er geen vloeistoffen in enig onderdeel van het systeem terechtkomt. Vloeistoffen kunnen tot storingen leiden en/of brand veroorzaken.

15 Beschadigingen waarvoor onderhoud nodig is

Trek de stekker uit de contactdoos en laat het onderhoud over aan erkend onderhoudspersoneel, indien de volgende omstandigheden zich voordoen:

- a) Het netsnoer of de stekker is beschadigd.
- b) Er is vloeistof op het product gemorst of er zijn voorwerpen in het product gevallen.
- c) Het product werd aan regen of water blootgesteld.
- d) Het product werkt niet naar behoren wanneer de bedieningsinstructies worden opgevolgd. Stel alleen die bedieningselementen af die in de instructies staan beschreven aangezien door een onjuiste afstelling van andere bedieningselementen schade kan ontstaan. Om het product weer naar behoren te laten werken, zal een erkende technicus vaak een langdurige procedure moeten uitvoeren.
- e) Het product is gevallen of beschadigd geraakt.
- f) Indien er een duidelijke verandering in de prestaties van het product optreedt, kan onderhoud nodig zijn.

16 Vervangingsonderdelen

Indien vervangingsonderdelen nodig zijn, let er dan op dat de technicus de vervangingsonderdelen gebruikt die door de fabrikant zijn aangegeven of die dezelfde kenmerken hebben als het originele onderdeel. Door niet-geautoriseerde vervangingen kan er brand ontstaan, kunnen er elektrische schokken worden opgelopen of kunnen andere gevaren optreden.

2 STANDAARD INSTALLATIE

2.1 Digitaal Muzieksysteem

De RipButler digitaliseert CD's en maakt deze beschikbaar voor streaming audio- en eventueel videoapparaten met een minimum aan uit te voeren handelingen. Dit houdt in dat wanneer u een CD invoert de RipButler hier een digitaal bestand van maakt in een hoogwaardige kwaliteit, Flac. Tevens worden de album-art en de CD informatie via een Internet verbinding volledig automatisch opgezocht en toegevoegd aan de gedigitaliseerde CD.

Op deze wijze ontstaat een gecentraliseerde digitale muziekcollectie welke, afhankelijk van uw gebruikte apparatuur, overal in uw woning afspeelbaar is zonder dat hiervoor een fysieke CD gebruikt hoeft te worden.

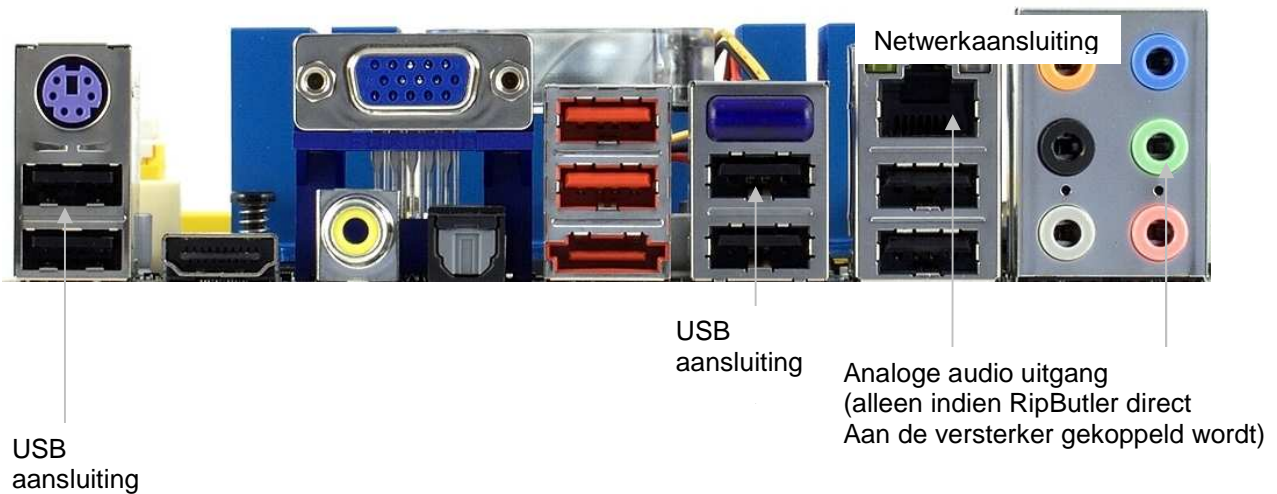
2.2 Basis Installatie

Onderstaand wordt de basis installatie van de RipButler besproken. Verderop in de handleiding worden overige aansluitmogelijkheden doorgenomen.

Bedieningselementen frontpaneel



Bedieningselementen achterpaneel (kan afwijken)



Alleen de door de RipButler gebruikte aansluitingen zijn benoemd, de overige aansluitingen worden niet gebruikt. (afbeelding kan afwijken)

Aantekeningen bij de installatie

De RipButler moet op een stevige, vlakke ondergrond worden geplaatst. Zet de unit niet in direct zonlicht of in de buurt van hitte- of dampbronnen. Zorg voor een goede ventilatie. Plaats de unit niet op een zachte ondergrond, zoals vloerbedekking. Plaats de unit niet in een boekenkast of andere omsloten locatie, waar de ventilatie kan worden belemmerd. De unit moet worden uitgeschakeld, voordat er verbindingen worden gemaakt. Gebruik hoogwaardige kabels en contactdozen voor een optimale prestatie en betrouwbare werking. De kabels en aansluitpunten mogen niet zijn beschadigd en alle connectors moeten stevig op hun plaats worden bevestigd.

Indien er vocht in de RipButler terechtkomt, schakel de unit dan uit en trek de stekker uit de contactdoos. Laat de unit door een erkende technicus controleren, alvorens deze weer te gebruiken.



Verwijder de afdekplaat nooit. In de unit bevinden zich geen onderdelen die door de eindgebruiker kunnen worden onderhouden.

Aansluiten en randvoorwaarden

1. Controleer de inhoud van de verpakking, deze moet bevatten:
 - a. RipButler unit
 - b. Netsnoer of adapter (afhankelijk van de uitvoering)
 - c. Netwerkkabel
 - d. Gebruikershandleiding
2. Sluit de meegeleverde netwerkkabel aan op de desbetreffende aansluiting van de RipButler en uw Internet modem/router.
3. Sluit het meegeleverde netsnoer aan.
4. Druk op de aan / uit schakelaar

De RipButler heeft na het inschakelen ongeveer 1 minuut nodig om op te starten en gebruiksklaar te zijn.

Randvoorwaarden bij gebruik

Om de RipButler te kunnen gebruiken zal aan een aantal randvoorwaarden voldaan moeten worden.

- Beschikbaarheid van een bestaand audio systeem
- Ondersteunde vorm van een digitale ontvangstbron die communiceert met de RipButler, zoals bijvoorbeeld de netwerk-mediaplayers Sonos of Squeeze box.



3 WERKING EN BEHEER

3.1 Hoe CD's digitaliseren

Het digitaliseren van uw CD collectie gebeurt vrijwel geheel automatisch. Zorg ervoor dat uw RipButler systeem ingeschakeld is en plaats een CD in de CD lade. Heeft u een uitvoering met een slot-in (CD-gleuf) controleer dan eerst d.m.v. de eject-knop of er nog een CD aanwezig is. Na het inbrengen van de CD zal het systeem uw CD automatisch digitaliseren. Dit gehele proces kan afhankelijk van het aantal nummers op de CD tot ongeveer 20 minuten in beslag nemen. Indien de lade door het systeem geopend wordt is de CD gedigitaliseerd en kunt u de CD verwijderen en opbergen.



Indien de CD lade vrijwel gelijk na het inbrengen van de CD weer geopend wordt door het systeem dan bevindt deze CD zich al in uw digitale collectie. Uw CD zal dan niet nog een keer gedigitaliseerd worden.

De RipButler digitaliseert uw CD's naar 2 formaten namelijk een lossless FLAC formaat (CD-kwaliteit) en een gecomprimeerd MP3 formaat. Het FLAC formaat wordt gebruikt voor de streaming naar een audioapparaat in uw woning en het MP3 formaat kan gebruikt worden voor bijvoorbeeld uw draagbare MP3 speler zoals een I-pod of uw autoradio die het MP3 formaat ondersteunt.

Wat is Flac?

FLAC (Free Lossless Audio Codec) is een compressietechniek om audio op te slaan. Dit wordt gedaan zonder enige vorm van gegevensverlies (lossless). Het verschil met MP3 is dat de compressietechniek van MP3 wel gegevens opoffert (lossy), zodat een MP3-bestand dat terug omgezet wordt in een WAV-bestand, iets aan kwaliteit verliest t.o.v. het origineel; hoe groter de compressie, hoe hoger het kwaliteitsverlies. Dit is niet zo bij FLAC: na "decompressie" verkrijgt men een exacte kopie van het oorspronkelijke bestand. Een FLAC-bestand is hierdoor minder compact dan een als MP3 of met een andere lossy methode gecodeerd bestand.

3.2 Beheer

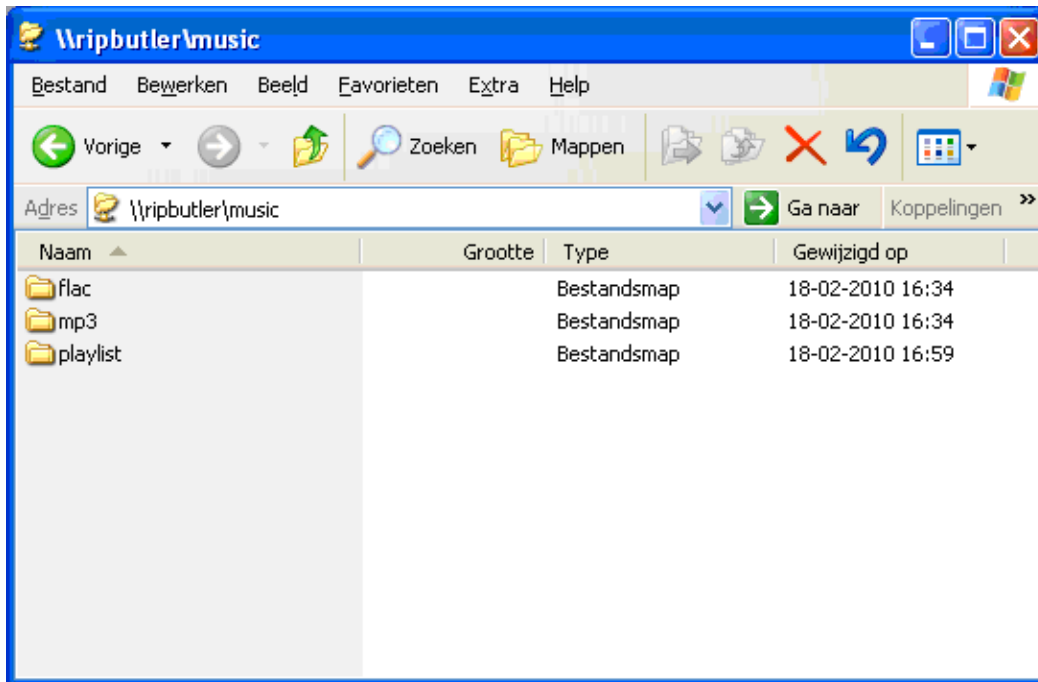
Album organisatie

De albumorganisatie gebeurt geheel automatisch op een gestandaardiseerde manier. Hierdoor wordt uw digitale muziekcollectie inzichtelijk weergegeven en is het zoeken naar CD's of bepaalde nummers zeer eenvoudig.

Op de harddisk van de RipButler bevindt zich een map Music. Deze is vanaf een willekeurige computer die zich ook in uw netwerk bevindt te benaderen door in uw Windows verkenners het adres <\\ripbutler\\music> in te geven. U treft vervolgens 3 mappen aan waarin informatie wordt opgeslagen te weten:

- Flac
- Mp3
- Playlist

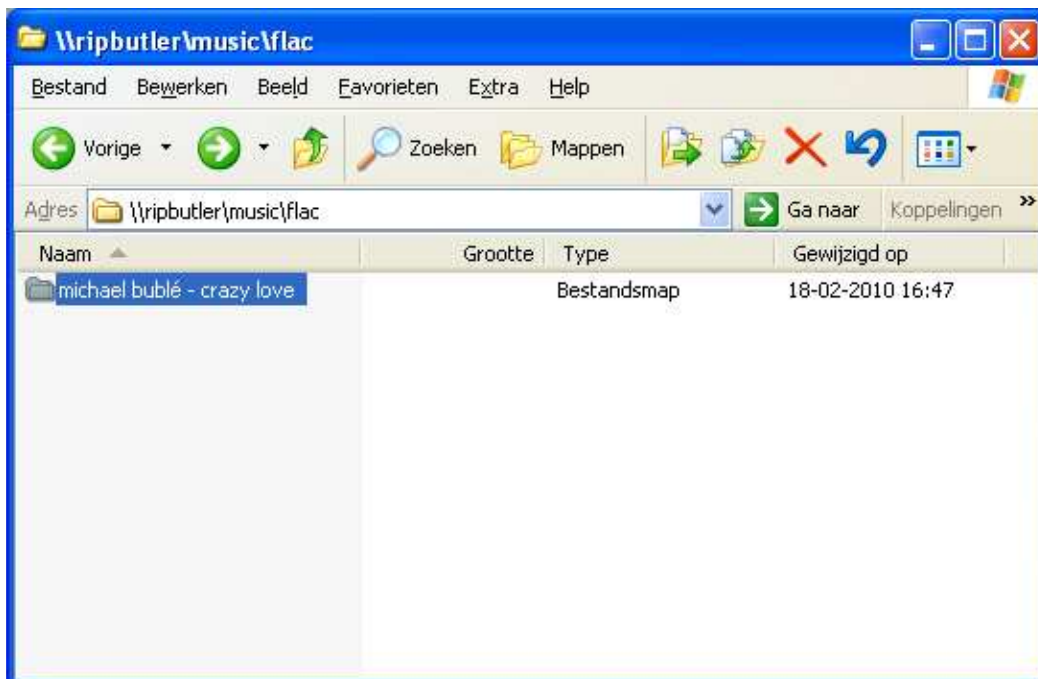
In de flac map staan de in het flac-formaat gedigitaliseerde bestanden, en in de mp3 map staan de in het mp3-formaat gedigitaliseerde bestanden.



Binnen deze mappen heeft het systeem de albums voor u georganiseerd op de volgende wijzen:

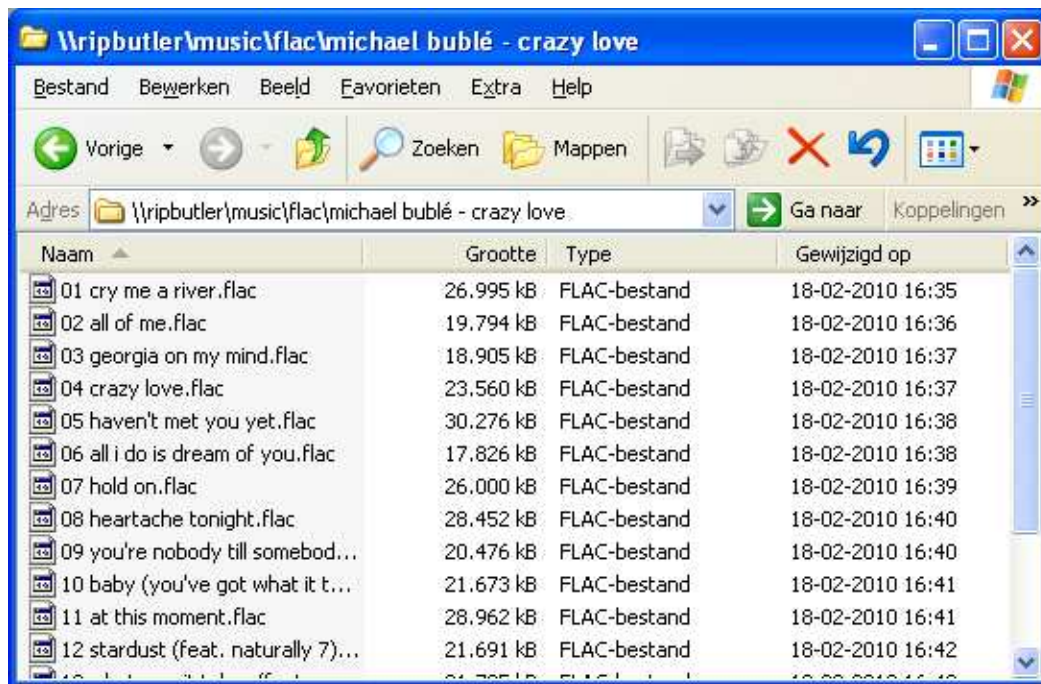
Directory niveau

Naam artiest – naam album



Bestand niveau

01 tracknaam van nummer 1
02 tracknaam van nummer 2
Etc.



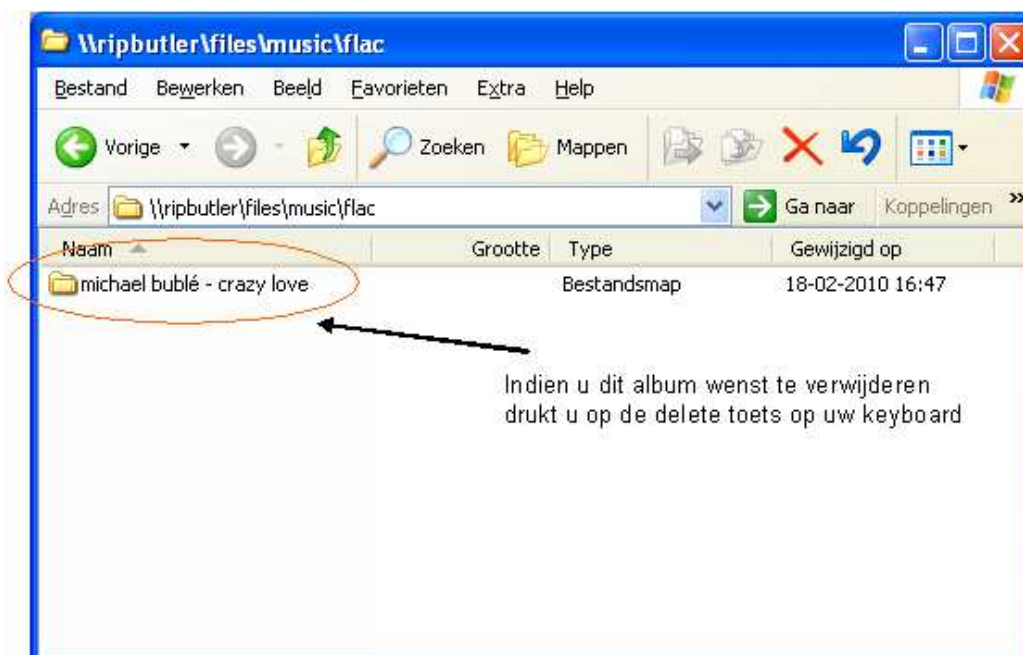
Bestanden verwijderen

Het kan voorkomen dat u bestanden (CD's) uit de RipButler wenst te verwijderen. Dit kan simpelweg door de betreffende bestanden met behulp van de Windows verkenner te verwijderen van de harddisk. U dient hiervoor te navigeren naar de directory [\\ripbutler/files/music](#)

In deze map treft u vervolgens een drietal submappen aan:

- Flac
- MP3
- Playlist

In zowel de mappen Flac alsook MP3 kunt u vervolgens de desbetreffende directory naam artiest – naam album verwijderen. Na de periodieke automatische update van uw digitaal muzieksysteem, zoals bijvoorbeeld Sonos, zal het betreffende album niet meer voorkomen in uw systeem.



4 KOPPELEN RIPBUTLER

4.1 RipButler herkenbaar maken in uw muziek-netwerk

Om de RipButler optimaal te kunnen bedienen is het aan te bevelen om gebruik te maken van een digitaal muzieksysteem zoals een Logitech Squeeze box of Sonos Multi-Room Music system.

Squeeze-box

In uw squeeze box muzieksysteem vindt u een menukeuze muziekbibliotheek. Eenmalig kiest u hier voor RipButler. Hierna zal het Squeezebox systeem steeds een verbinding maken met de muziekcollectie op uw RipButler.

Voor een gedetailleerde beschrijving van de gebruiksmogelijkheden van het Logitech Squeezebox systeem verwijzen wij naar de Logitech handleiding.

Sonos

In de Sonos controller CC200 kiest u een willekeurige zone. Vervolgens kiest u achtereenvolgens instellingen, beheer muziekbibliotheek, instellingen muziekbibliotheek, nieuwe share toevoegen, in mijn netwerk scannen naar shares. Nadat de Sonos uw netwerk onderzocht heeft zie u in het display "Sonos-flac op RipButler" Deze selecteert u als muziekbron.

Het Sonos systeem is nu gekoppeld aan uw RipButler.

Voor een gedetailleerde beschrijving van de gebruiksmogelijkheden van het Sonos systeem verwijzen wij naar de Sonos handleiding.

4.2 RipButler rechtstreeks aan versterker

De RipButler zal ten allen tijden aan uw thuisnetwerk gekoppeld moeten zijn om opgeslagen gedigitaliseerde muziek te kunnen bedienen via een Squeezebox of Sonos Controller.

Om de weergavekwaliteit zo optimaal mogelijk te waarborgen kan de RipButler ook rechtstreeks op uw audioinstallatie worden aangesloten. Hiervoor heeft u een audiokabel nodig van 3,5 mm Stereo MiniJack naar 2 x RCA male-connector (zoals afgebeeld).



4.3 RipButler aansluiten via externe DAC

Indien u de RipButler rechtstreeks op uw versterker aansluit, kunt u ervoor kiezen om de digitaal naar analoge conversie te laten verlopen via een externe DAC. De voorwaarde is dat dit een DAC is met een USB aansluiting anders kan deze niet aangesloten worden op de RipButler. Momenteel is de RipButler o.a. positief getest met de externe DAC van Cambridge Audio, Musical Fidelity V-Dac en LEAD Audio LA100

Om dit te realiseren sluit u de externe DAC aan op een van de USB poorten van de RipButler. Vervolgens sluit u de externe DAC aan op uw audio installatie. Voor het aansluiten van de diverse externe DAC's op uw audio installatie verwijzen wij naar de handleiding van het betreffende merk.



Door de RipButler op deze wijze aan te sluiten kunt u de audiokwaliteit naar een nog hoger niveau brengen en nog meer genieten van het streamen van digitale audio.



Momenteel worden diverse DAC's ondersteund door de RipButler. De werking van andere merken USB DAC's kan momenteel niet gegarandeerd worden. Raadpleegt u regelmatig de website www.ripbutler.nl voor een update betreffende ondersteunde DAC's.

5 RIPBUTLER BACKUPMODULE (OPTIONEEL AAN TE SCHAFFEN)

5.1 RipButler BackupModule (optioneel aan te schaffen)

Uw RipButler kan uitgebreid worden met een volledig geautomatiseerde BackupModule. Voor informatie en prijzen kunt u terecht bij uw geautoriseerde RipButler dealer. Let op! De Backupmodule werkt alleen met een externe harddisk, die u kunt verkrijgen bij uw RipButler dealer.

De separaat aan te schaffen BackupModule maakt wekelijks volledig geautomatiseerd een backup van de bestanden op uw RipButler. Hierdoor wordt uw waardevolle data veiliggesteld. De data wordt weggeschreven naar de bijgeleverde externe harddisk. De backup wordt wekelijks op vrijdagavond 22:59 uur uitgevoerd. Het betreft een zogenaamde incrementele backup. Dit houdt in dat enkel de wijzigingen in de voorafgaande week worden bijgeschreven in de backup. Hierdoor verloopt het backupproces ook van grote collecties zeer snel. Alleen uw allereerste backup zal meer tijd in beslag nemen.

5.2 Aansluiten en activeren BackupModule

U dient de, bij de aanschaf van de BackupModule, externe USB harddisk aan te sluiten op een van de USB poorten aan de **achterzijde** van uw RipButler. Indien nodig dient u de harddisk te voorzien van een eigen stroomaansluiting, dit geldt alleen voor de modellen met een los bijgeleverde stroomadapter.

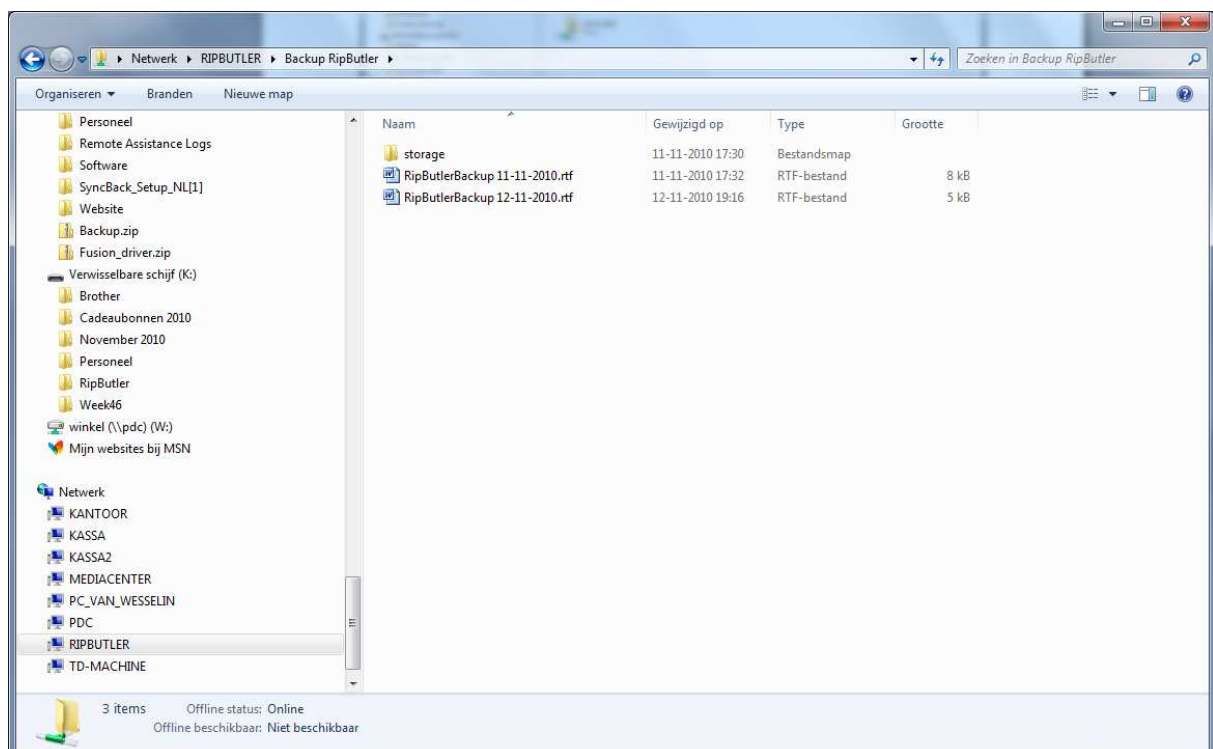
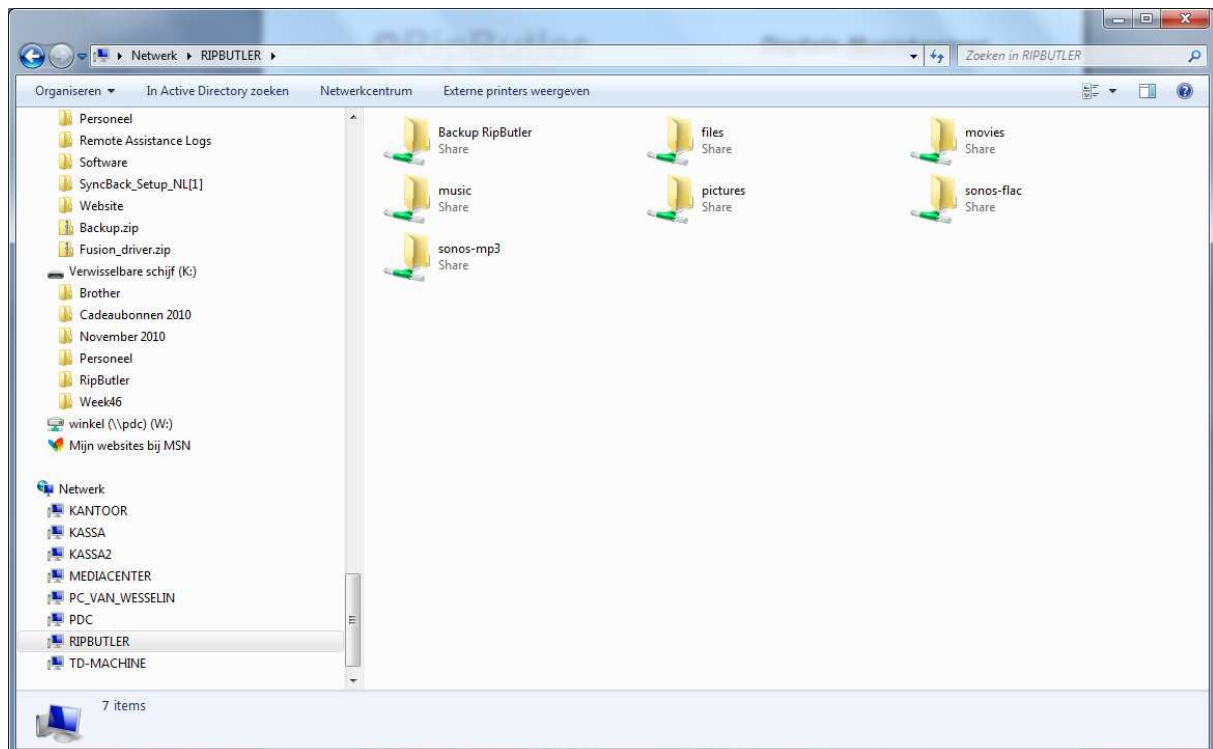
Vervolgens kun u uw RipButler gewoon aanzetten zoals u gewend bent. Doordat de RipButler constateert dat de RipButler externe harddisk is aangesloten zal de RipButler BackupModule automatisch geactiveerd worden en zal dus op de eerstvolgende vrijdag om 22:59 uur de eerste backup volledig automatisch gemaakt worden.

5.3 Verslag BackupModule

De BackupModule maakt van elke backup een verslag. Dit verslag wordt weggeschreven naar de externe harddisk. U kunt dit verslag raadplegen door het verslag met behulp van uw computer of laptop te openen met behulp van de Windows verkennen.

Indien u de RipButler benaderd via uw computersysteem, zie hoofdstuk 3.2, kunt u bij een geactiveerde backupModule de map Backup RipButler openen en de inhoud zichtbaar krijgen. In deze map bevindt zich per uitgevoerde backup een verslag. In deze verslagen wordt aangegeven wat per backup is weggeschreven.

Aangezien het een incrementele backup betreft worden enkel en alleen de wijzigingen in de bestanden t.o.v. de voorgaande backup weggeschreven en in het logbestand vermeld.



Door op de RipButlerBackup <datum backup>.rtf bestanden te dubbelklikken zullen deze in Microsoft Word of een eventuele andere tekstverwerker geopend worden.

5.4 RipButler harddisk en Windows systemen

Aangezien de bij het back-upstelsel geleverde externe harddisk speciaal geformatteerd is voor het RipButlersysteem dient u deze **nooit** aan te sluiten op een Windows systeem. Microsoft Windows zal de harddisk dan formatteren waardoor deze onbruikbaar wordt voor het RipButler systeem en uw backup bestanden verloren zullen gaan.

Mocht dit onverhoopt toch gebeuren dan verzoeken wij u contact op te nemen met uw RipButler dealer.

6 PROBLEMEN - OPLOSSINGEN

6.1 Inleiding

Onderstaand treft u een aantal voorkomende problemen aan welke zich in de praktijk zouden kunnen voordoen. Over het algemeen zijn dit problemen die niet voortkomen uit een technisch mankement aan uw RipButler maar een externe oorzaak kennen.

6.2 Mogelijke problemen

Probleem	Oorzaak	Oplossing
Geen klank	Netsnoer niet aangesloten of unit niet ingeschakeld	Controleer of het netsnoer is aangesloten en de unit is ingeschakeld
	Volume van uw digitaal muzieksysteem is gedempt	Controleer de volume instelling van uw digitale muzieksysteem
Het digitaliseren van een CD duurt heel lang (meer dan 35 minuten)	Beschadigde of vuile CD geplaatst	Druk op de eject knop van de CD speler en maak de CD schoon
RipButler is niet zichtbaar in uw digitaal muzieksysteem	Netwerkkabel niet aangesloten	Controleer of de netwerkkabel is aangesloten op uw RipButler en uw modem/router
	Uw digitaal muzieksysteem ondersteunt geen DLNA/UPNP	Koppel uw RipButler aan een ander digitaal muzieksysteem
Flac bestanden worden niet afgespeeld	Uw digitaal muzieksysteem ondersteunt geen FLAC formaat	Controleer of u uw digitaal muzieksysteem kunt koppelen met de MP3 map van de RipButler

6.3 Squeezebox Duet controle indicaties

De volledige beschrijving is terug te vinden in uw Squeezebox handleiding

Squeezebox Duet Receiver LED status

- Geen LED – Squeezebox receiver staat uit
- Rood – Squeezebox receiver is aan het starten
- Rood langzaam knipperend – Squeezebox receiver wacht om ingesteld te worden
- Geel – Squeezebox receiver maakt een connectie met bedraad- of draadloos netwerk
- Groen – Netwerkverbinding gemaakt, wachten op verkrijgen IP adres
- Blauw – connectie wordt gemaakt met Squeezecenter of Squeezenetwerk
- Wit – connectie gemaakt met Squeezecenter of Squeezenetwerk
- Wit snel knipperend – Firmware update wordt opgehaald van Internet
- Rood snel knipperend – Factory reset wordt uitgevoerd
- Paars knipperend – Hardware error

Squeezebox Duet Receiver herstarten/resetten

Druk de LED indicator op de receiver ongeveer 3 seconden in totdat de LED langzaam rood begint te knipperen. Hierna wordt de Duet receiver opnieuw gestart.

Squeezebox Duet Receiver naar fabrieksinstellingen herstellen

Druk de LED indicator op de receiver ongeveer 5 seconden in totdat de LED snel rood begint te knipperen. Hierna wordt de Duet receiver hersteld naar de fabrieksinstellingen

Squeezebox Duet controller naar fabrieksinstellingen herstellen

Zet de controller uit (Druk de Home knop ongeveer 3 seconden in)
Zet de controller aan Terwijl u de + knop ingedrukt houdt

Reset de audio hardware van de Duet Receiver

Deze Aktie lost de meeste problemen op als het geluid slecht is of als er geen geluid is tijdens het afspelen.

Voer eerst een reset uit naar de fabrieksinstellingen (zie boven)

Druk hierna de LED knop op de Duet receiver in gedurende 6 seconden totdat de LED snel rood knipperd. Laat de knop nu los en wacht totdat de LED langzamer rood gaat knipperen. Vervolgens kan de Duet receiver opnieuw ingesteld worden via de controller.

Logitech Squeezebox Helpdesk Nederland

Logitech heeft een uitstekende eindgebruikershelpdesk voor de Squeezebox gebruikers.

Bereikbaar van maandag t/m vrijdag van 09.00 uur tot 18.00 uur / zaterdag 10.00 uur tot 18.00 uur.

Telefoon: +31 (0)20 200 84 33